

Sewatek D2-genomföring

Installation i gjutform

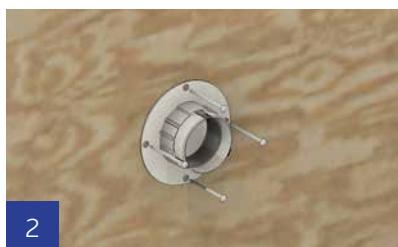
För platsgjutna väggar

Försvagningsring för öppning



För metall- och kompositrör

För plaströr och kablar samt som genomförings-reserv



2



3



4

Innan gjutning

1. Säkerställ att du har valt rätt genomföring till rätta rör/kablar och dess placering i gjutformen. Klistermärket på produkten visar den genomgående rördiametern och ändstyckets färg visar materialet (röd/grå).
2. Fäst ett av ändstycken till gjutformen t.ex. med aluminiumspikar.
3. Montera resterande genomföring till ändstycket du precis fäst.
4. Kontrollera att genomföringen är rak innan du fäster det andra ändstycket till gjutformen. Kontrollera att genomföringen sitter fast från båda ändarna innan gjutning.

Under gjutningen

5. Låt inte betongmassan ramla direkt på genomföringen under gjutningen. Akta genomföringen vid vibring.

När man installerar rör och kablar

6. Installera rör eller kablar igenom genomföringen. Efter kabel-/rördragningar säkerställs luft- och ljudtätet med akrylfogmassa*.
 - Fogmassan* ska appliceras i fogen mellan rören och genomföringen samt mellan kablarna i en kabelbunt på båda sidorna av konstruktionen.
7. Säkerställ installationen från detaljritningen och fäst en brandtätningssdekal.

* behöver inte vara brandklassad

Brandklass

Kolla alltid detaljritningen som gäller konstruktionen och produkten för detaljerade krav för brandklasser.

www.sewatek.com/sv

ETA-12/0045



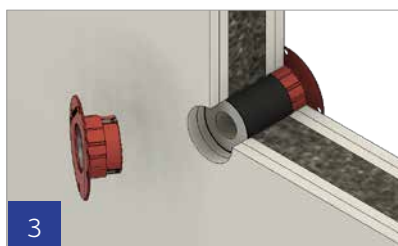
Sewatek D2-genomföring



Installation i ett borrhål

Betong-, gips- och massivträkonstruktioner

För plaströr, kablar och reservationer (i gips- och massivträkonstruktioner också för metall- samt alupex-rör)



Brandklass

Kolla alltid detaljritningen som gäller konstruktionen och produkten för detaljerade krav för brandklasser.

www.sewatek.com/sv

ETA-12/0045

1. Genomföringens namn anger borrhålsdiametern. Till exempel D2-60 installeras i ett 60 mm borrhål. Se tabell nedan.
2. En öppnad genomföring installeras in i ett borrhål innan kabel- och rörinstallationer.
3. Infästning till konstruktionen
 - Med gummifläns töjs på ändstycket/foten innan genomföringen installeras på plats.
 - Utan gummifläns: Applicera akrylfogmassa* vid behov mellan ändstyckets fläns och konstruktionen på båda sidorna av konstruktionen.
 - Skivvägg eller träkonstruktion: Skruva fast genomföringen med minst tre träskruvar [min. 3,7 x 32 mm]
 - Betongkonstruktion: Akrylfogmassa* mellan flänsen och konstruktionen håller genomföringen på plats.
4. Installera rör eller kablar igenom genomföringen. Efter kabel- / rördragningar säkerställs luft- och ljudtätet med akrylfogmassa*.
 - Fogmassan* ska appliceras i fogen mellan rören och genomföringen samt mellan kablarna i en kabelbunt på båda sidorna av konstruktionen.
 - Ingen separat fogning behövs om gummiflänsen används med enstaka rör eller kablar.
5. Säkerställ installationen från detaljritningen och fäst en brandtättningsdekal.

* behöver inte vara brandklassad

Produkt	Installeringshål	Genomgående rör / kabel ytterdiameter	Flänsens ytter- / innerdiameter
D2-40	40 - 45 mm	8 - 22 mm	83 / 30 mm
D2-60	60 - 65 mm	23 - 40 mm	102 / 47 mm
D2-75	75 - 80 mm	32 - 54 mm	126,5 / 62 mm
D2-90	90 - 95 mm	44 - 66 mm	143 / 70 mm



Sewatek D2-brandgenomföring

Beakta vid installation

Förkortning av genomföring

- Vid behov förkorta genomföringen med en fintandad såg.

(D2-40 ja D2-60)

- Den rätta längden för det svarta genomföringsröret är tjockleken på konstruktionen minus 45 mm.

(D2-75 ja D2-90)

- Den rätta längden för det svarta genomföringsröret är tjockleken på konstruktionen minus 65 mm.
- Ta bort cellgummit på 20 mm djup från båda ändorna.

Platsreserv

- En oöppnad genomföring kan användas som genomföringsreserv när öppningen i mitten täpps till med icke-brännbar ull (A1- eller A2-klass).

Öppna genomföringen

- Öppna genomföringen genom att slå knivspetsen genom försvagningsringen i ändstycket och böj loss mittenringen.

Användning av gummifläns (för enskilda kablar eller rör)

- Genomföringen fästs till bjälklaget med skruvar genom gummiflänsen.
- Ingen separat akrylfogning behövs mellan genomföringen och konstruktionen med gummiflänsen.
- Öppna hål till gummiflänsen med hjälp av ett av försvagningsspåren.
- Välj en ring som är märkbart mindre än de genomgående rören.
- Gummifläns säljs separat.

Förminska plastflänsen

- Vid behov kan flänsen minskas från ena sidan med hjälp av vikningsspåret.

Fogning

- Skydda metallrör från direkt kontakt med fogmassan enligt tillverkarens instruktioner.
- Fogmassan behöver inte vara brandklassad.